

05/2023

# Jak na podnikání v Česku

Průvodce pro všechny s podnikatelským duchem z Ukrajiny a dalších zemí

ROAD TO  
SELF-EMPLOYMENT



# ROSE: Rozkvet' vlastním podnikáním!



**ASOCIACE MALÝCH A STŘEDNÍCH  
PODNIKŮ A ŽIVNOSTNÍKŮ ČR**

# O projektu ROSE

Projekt ROSE: „*Road to self-employment for Ukrainians and other marginalized groups on the Czech labour market*“ (česky: Cesta k samostatné výdělečné činnosti pro Ukrajince a další marginalizované skupiny na českém trhu práce) je zaměřen na zprostředkování znalostí v oblasti získání živnostenského listu a oprávnění pro zahájení vlastních podnikatelských aktivit.

Cílem projektu je poskytnout Ukrajincům, kteří prchají před válečným konfliktem a kteří by měli o drobné podnikání v ČR zájem, jakožto i dalším cizincům v ČR, pomocnou ruku v úvodních krocích k založení živnosti či podniku. Brožura poskytuje základní informace o podmínkách podnikání v ČR i praktické kroky, jak podnikání zahájit.

Česká republika přijala od začátku války téměř 460.000 ukrajinských uprchlíků. Takový počet vytváří intenzivní tlak na jejich udržitelnou integraci do české společnosti i na trh práce. Uprchlíci a imigranti se při hledání práce potýkají s různými překážkami, od neznalosti jazyka, přes problematické uznávání dosažené kvalifikace a nostrifikace vzdělání až po horší přístup k mateřským školám.

Mnozí z uprchlíků před nuceným odchodem ze země provozovali vlastní podnikatelskou činnost, vedli firmu nebo pracovali jako samostatně výdělečně činní řemeslníci a živnostníci a mají tak podnikatelské dovednosti a zkušenosti. Hlavním cílem tohoto projektu je proto posílení efektivní integrace válečných uprchlíků, imigrantů a podobně znevýhodněných skupin na český trh práce skrze umožnění zahájení vlastní podnikatelské činnosti či samostatné výdělečné činnosti.

Partnerem projektu je norská Asociace malých a středních podniků SME Norway. Projekt ROSE je podpořen z Norských fondů 2014 – 2021 v rámci programu Sociální dialog a důstojná práce.

Více na:

[www.podnikejvcesku.cz](http://www.podnikejvcesku.cz)

# Obsah

Úvod	3
Výhody individuálního podnikání	4
Kdo nebo co je OSVČ	5
Jak získat živnostenské oprávnění	6
Zdravotní pojištění	8
Sociální pojištění	9
Typy živností	10
Rozlišení na činnost hlavní a vedlejší	12
Podnikání bez živnosti	13
OSVČ jako zaměstnavatel	14
Základní povinnosti podnikatele	15
Účetnictví OSVČ	16
Daňové povinnosti OSVČ	17
Půjčky pro začínající podnikatele	18
Další způsoby podnikání	19
Přerušení nebo pokračování v živnosti	20



# Úvod

Česká republika je zemí, která přijala značné množství ukrajinských uprchlíků a poskytla jim režim dočasné ochrany a zároveň Ukrajině poskytuje významnou finanční, humanitární a další materiální pomoc.

Od počátku válečného konfliktu na Ukrajině vydalo Ministerstvo vnitra (MV ČR) cca půl milionu víz dočasné ochrany. Nejvíce osob s dočasnou ochranou se usadilo v Praze, ve Středočeském a v Jihomoravském kraji. Většina z příchozích má výhledově zájem se na Ukrajinu vrátit, jakmile to situace dovolí. Je však též řada takových, kteří zvažují zůstat a žít v ČR natrvalo.

Mnoho z těchto lidí využilo skutečnosti, že s režimem dočasné ochrany je spojen volný přístup na pracovní trh, a našlo si práci. V této mimořádné situaci je ale evidentní, že osoby s vyšším dosaženým vzděláním a kvalifikací nemohly hned najít odpovídající práci a často pracují na méně kvalifikovaných pracovních místech.

Ekonomická angažovanost ukrajinských běženců však může mít rovněž formu drobného podnikání. Ukrajinské zkušenosti s podnikáním v ČR již existují, v ČR totiž působí řadu let mnoho Ukrajinců – živnostníků, nebo i majitelů firem různých velikostí.

Cizinec, který chce začít podnikat v České republice (pokud není ze zemí EU a přidružených zemí) musí mít povolení k pobytu v ČR. Pokud cizinec dostal v ČR azyl či status dočasné ochrany, toto povolení nepotřebuje a může podnikat jako česká osoba. Cizinec může v ČR začít podnikat několika způsoby, nejčastější je forma živnosti a společnosti s ručením omezeným.

Tato brožura by měla být užitečným průvodcem při prvních krocích pro zahájení podnikání v České republice.



# Výhody individuálního podnikání

Individuální podnikání jako tzv. „osoba samostatně výdělečně činná“ (OSVČ) má ve srovnání se zaměstnaneckým poměrem své výhody i nevýhody. Samostatné podnikání je velmi silně spojeno s osobním naturelem každé osoby – zda člověk preferuje vlastní svobodné rozhodování a osobní zodpovědnost za sebe či své blízké při nesení určitého zvýšeného rizika, či ne. Hlavním motivem většiny osob pro samostatnou výdělečnou činnost je svoboda vlastního podnikání jako OSVČ, tj. možnost, že si mohou samy určit, jak bude jejich běžná práce vypadat, jak si ji budou organizovat, kdy a kde ji vykonávat.

Individuální podnikatelé a živnostníci jsou zodpovědní pouze sami sobě, což je velký rozdíl ve srovnání se zaměstnaneckým poměrem; na rozdíl od zaměstnanců si mohou svoji pracovní činnost upravovat podle svých představ ale samozřejmě též podle požadavků jejich trhu.

***Z praktických zkušeností individuálních podnikatelů vyplývá celá řada výhod individuálního podnikání:***

## Pestrost

Každý zákazník má své často velmi různorodé požadavky. K tomu přispívá také skutečnost, že OSVČ většinou vykonávají vedle své odborné práce i další činnosti, které s ní bezprostředně nesouvisí – nejen že „vyrábějí“, či poskytují služby, ale jednájí se s zákazníky a zajišťují si vše ostatní pro svoji práci (materiály, logistiku, vyřizování dokladů, účetnictví a daňové otázky apod.).

## Přizpůsobivost

Na rozdíl od větších firem jsou OSVČ schopny se velmi rychle přizpůsobit změnám a požadavkům nových trendů v jejich oboru.

## Volnost

Nespornou výhodou je rovněž možnost vybrat si své spolupracovníky, pokud je pro své podnikání potřebují; OSVČ může do svého podnikání zapojit též svoji rodinu formou spolupracujících osob.

## Finanční zvýhodnění

Z finančního hlediska je specifickou výhodou OSVČ, že mají nižší povinné odvody (sociální a zdravotní pojištění), než zaměstnanci. Souvisí to se skutečností, že nesou podnikatelské riziko a čerpají minimální státní dávky. Nižší zdanění může být pro některé lidi důvodem, proč chtějí svoji práci vykonávat jako OSVČ, spíše než jako zaměstnanec.

# Kdo nebo co je OSVČ

Zkratka OSVČ znamená „osoba samostatně výdělečně činná“. Občané Ukrajiny musí pro získání živnostenského oprávnění formou OSVČ splnit stejné podmínky jako čeští občané:

- Být starší 18 let;
- Prokázat bezúhonnost výpisem z rejstříku trestů;
- Splnit odbornou způsobilost (u jiné než volné živnosti).



Jako cizinci však musí ještě předložit **doklad o legálnosti pobytu v ČR**. S ohledem na současnou specifickou situaci ukrajinských občanů, kteří do ČR přišli v důsledku ozbrojeného konfliktu na Ukrajině je jejich základním pobytovým titulem **vízum strpění, resp. režim dočasné ochrany**. Ten umožňuje mj. občanům Ukrajiny volný přístup na pracovní trh a rovněž možnosti podnikání.

Žádost o živnostenské oprávnění pro ukrajinské občany musí být po vyplnění jednoduchého formuláře a doložena následujícími doklady:

- Doklad o pobytu v ČR – v praxi jde o příslušný kód v pase či e-mail MV ČR potvrzující režim dočasné ochrany;
- Výpis z trestního rejstříku z Ukrajiny;
- Potvrzení majitele nemovitosti o souhlasu se sídlem podnikání;
- Dle druhu živnosti potvrzení o uznání kvalifikace (v případě volných živností není nutné).

Živnostenské oprávnění vydávané ukrajinským občanům v této situaci je platné na dobu pobytu ČR.



*Specifikem individuálního podnikání jako OSVČ je tzv. osobní spotřeba. Prakticky to znamená, že podnikatel OSVČ může své „podnikatelské“ peníze kdykoliv a bez jakýchkoliv omezení použít pro svoji soukromou potřebu, vybrat nebo převést na osobní účet. Druhou stranou mince živnostenského podnikání je skutečnost, že živnostník ručí za své podnikání veškerým svým majetkem.*

# Jak získat živnostenské oprávnění

## KROK 1 - VYPLNĚNÍ REGISTRAČNÍHO FORMULÁŘE

Osobou samostatně výdělečně činnou se člověk stane vyplněním JEDNOTNÉHO REGISTRAČNÍHO FORMULÁŘE na kterémkoli živnostenském úřadu (tzv. Centrálním registračním místě), což zajistí všechny potřebné i volitelné registrace a ohlášení (zahájení živnosti, registrace k dani z příjmu i oznámení zdravotní pojišťovně a správě sociálního zabezpečení).

Po vyplnění formuláře je nutné jej podepsat a na živnostenském úřadě uhradit správní poplatek 1 000 Kč. Nezapomeňte si s sebou vzít doklad totožnosti!

Jednotný registrační formulář můžete vyplnit také online na <https://bit.ly/3MstbKA> nebo přes tento QR kód:



Stačí si jen vybrat, zda chcete podnikat jako osoba - živnostník (pak zvolte "Nová živnost fyzické osoby" nebo podnikat jako firma (pak zvolte "Nová živnost právnické osoby")

**Pozor, formulář je celý v českém jazyce, proto pokud ještě nezvládáte český jazyk, doporučujeme zajít osobně na pobočku živnostenského úřadu - s překladatelem či známým, který umí česky - a vyplnit formulář spolu s pracovníkem úřadu!**



Seznam a adresy živnostenských úřadů v jednotlivých městech naleznete na <https://bit.ly/3M4DXoX> nebo zde:



Stačí jen vybrat město, ve kterém se nacházíte, a najít úřad, který je vám nejbližší. Živnost lze založit na kterémkoliv úřadě v ČR.



**POZOR:** Vyplnění formuláře je nejjednodušší variantou, která zajistí všechny potřebné i volitelné registrace a ohlášení. Pokud není vyplněn Jednotný registrační formulář, je nutné provést všechny registrace a ohlášení na příslušných institucích samostatně.

## KROK 2 - ZÁPIS DO ŽIVNOSTENSKÉHO REJSTRÍKU

Dokladem pro živnostenské podnikání je živnostenské oprávnění registrované v živnostenském rejstříku. Živnostenský rejstřík registruje fyzické osoby, které podnikají, tj. osoby samostatně výdělečně činné. Rejstřík spravuje Ministerstvo průmyslu a obchodu ČR a jeho provozovatelem jsou živnostenské úřady. Výpisem z tohoto rejstříku prokazuje OSVČ svou právní subjektivitu, je to tedy oficiální doklad podnikatele.

Přibližně do týdne od vaší návštěvy úřadu a doložení všech potřebných dokumentů budete zapsáni do živnostenského rejstříku a **obdržíte unikátní osmimístné identifikační číslo**. Dokladem pro živnostenské podnikání je tzv. **výpis ze živnostenského rejstříku, který můžete obdržet na kterémkoliv živnostenském úřadě či CzechPointu** (například na České poště).

## KROK 3 - POVINNOST VŮČI ZDRAVOTNÍMU A SOCIÁLNÍMU SYSTÉMU

Podnikání s sebou nese řadu povinností. Jednou z nich je **placení záloh na zdravotní a sociální pojištění**. Pojistné ze svého podnikání je povinna odvádět každá OSVČ bez ohledu na věk.

Novému živnostníkovi vzniknou registrací povinnosti vůči zdravotní pojišťovně a vůči České správě sociálního zabezpečení. (Pokud nebyl využit Jednotný registrační formulář, je v obou případech nutné se přihlásit do 8 dnů od registrace živnosti v příslušné zdravotní pojišťovně a správě sociálního zabezpečení.)

Pokud jde o **hlavní podnikatelskou činnost**, je nutné platit od jejího začátku měsíční zálohy na zdravotní i sociální pojištění. Pokud však jde o živnost jen jako **vedlejší činnost**, pak se žádné zálohy první rok podnikání platit nemusí. Zdravotní i sociální pojištění se pak doplácí až po skončení roku po podání daňového přiznání a Přehledu příjmů a výdajů OSVČ na správu sociálního zabezpečení a na zdravotní pojišťovnu.



Více o hlavní a vedlejší činnosti na str.12

# Zdravotní pojištění



Každý OSVČ musí také odvádět **zálohy na zdravotní pojištění**. Pojistné na zdravotní pojištění při hlavní činnosti OSVČ se odvíjí od průměrné mzdy stanovené pro běžný rok. **Minimální záloha, kterou musí OSVČ v roce 2023 platit, je stanovena na částku 2 722 Kč.** Minimální zálohu je nutné platit i v případě, kdy byla v minulém roce z podnikání ztráta, nebo pokud podnikání teprve začalo a nebyl ještě podán Přehled příjmů a výdajů OSVČ. Záloha je splatná vždy do 8. dne následujícího měsíce.

Na některé OSVČ (vykonávající vedlejší činnost) se však minimální vyměřovací základ nevztahuje (např. při péči o děti, dosažení nároku na starobní důchod, osoby s těžkým postižením, zaměstnanci) a zálohy se neplatí.

OSVČ může také začít patřit mezi **osoby, za které platí pojistné stát** (např.: studenti, starobní nebo invalidní důchodci, ženy pečující o malé dítě apod.). V takové situaci OSVČ nahlásí tuto svoji situaci své zdravotní pojišťovně do 8 dnů od změny. Povinnost předložit Přehled příjmů a výdajů OSVČ platí ve všech případech.



*Dobrovolnou variantou je tzv. **nemocenské pojištění**. Např.: pro mladé ženy podnikatelky je nutné si uvědomit, že z nemocenského pojištění je poskytována peněžitá pomoc v době mateřství. OSVČ si placením nemocenského pojištění také zajistí (kromě dalších dávek) to, že v pracovní neschopnosti jim bude vyplácena nemocenská.*

# Sociální pojištění



Sociální pojištění se platí u příslušné správy sociálního zabezpečení. **V prvním roce podnikání v hlavní činnosti se odvádí měsíční zálohy v minimální výši, která pro rok 2023 činí 2 944 Kč.** Při podnikání ve vedlejší činnosti se v prvním roce neodvádí na sociální pojištění žádná záloha. V dalších letech podnikání se výše pojistného na sociální pojištění odvíjí od výše příjmu v předchozím zdaňovacím období, vždy je však nutné platit alespoň minimální zálohy.

Zálohy na sociální pojištění jsou splatné vždy od prvního do posledního dne měsíce, na který je záloha určena. Příslušné platby musí dojít na bankovní účet správy nejpozději do 20. dne následujícího měsíce. Za určitých podmínek lze požádat Okresní správu sociálního zabezpečení o zrušení záloh.



Více informací zde:

- Zdravotní pojištění: <https://bit.ly/30bCZtD>
- Sociální pojištění: <https://bit.ly/3len0HE>
- Nemocenské pojištění: <https://bit.ly/42VMIOH>

Po skončení finančního roku musí OSVČ podat **daňové přiznání** a v návaznosti na to do jednoho měsíce od předložení daňového přiznání i podat **formulář Přehled příjmů a výdajů OSVČ**. Oba přehledy musí být podány po skončení roku do konce dubna.

Oba formuláře lze získat na Okresní správě sociálního zabezpečení, u své zdravotní pojišťovny, nebo je možné si je stáhnout z webových stránek – pro rok 2023 bude formulář dostupný začátkem roku 2024.



# Typy živnosti

Podle živnostenského zákona jsou živnosti rozděleny do 2 hlavních skupin:

## Koncesované

K provozování koncesované živnosti je potřeba udělení zvláštního oprávnění k podnikání, tzv. koncese. Mezi tyto živnosti patří činnosti, na jejichž regulaci má stát zvláštní zájem, např.: výroba a půjčování zbraní a střeliva, provádění pyrotechnického průzkumu, výroba lihovin, směnářská činnost apod.

## Ohlašovací

Pro řemeslné živnosti je potřeba mít odbornou způsobilost v dané profesi. Jde např.: o kovářství, tesařství, malířství, hodinářství, kadeřnictví a holičství, manikúra a pedikúra, pekařství, cukrářství, zámečnictví, truhlářství, zednictví, výroba a opravy hudebních nástrojů, malířství a natěračství apod.

U vázané živnosti je také potřeba mít doklad o odborné znalosti. Jde např.: o výrobu strojů, jejich opravy a odborná montáž, chemickou výrobu, zpracování a výrobu paliv, oční optiku, účetnictví apod.

Živnost volná existuje pouze jediná, a to „Výroba, obchod a služby“. Ta ale obsahuje 80 oborů činností, z nichž podnikatel zvolí ty obory, které pro své podnikání potřebuje --> [více o volné živnosti na následující straně](#).

 **Řemeslné**

 **Vázané**

 **Volné**

**Pro výkon živností koncesovaných, řemeslných a vázaných je nezbytná odborná způsobilost**, tedy doložení, že má osoba dostatečné vzdělání či praxi na vykonávání dané práce. Pokud nemá OSVČ potřebné vzdělání, praxi nebo odborné zkoušky pro tuto živnost, musí tuto situaci řešit formou **přijetí odpovědného zástupce**, který odpovídá za řádný provoz živnosti a za to, že budou dodržovány živnostenskoprávní a odborné předpisy v daném oboru podnikání.

Co tedy potřebuji pro tyto živnosti?

- **Doklad prokazující odbornou způsobilost OSVČ, popř. odpovědného zástupce;**
- **Prohlášení o souhlasu odpovědného zástupce (nemám-li doklad o odbornosti) s ustanovením do této funkce, s úředně ověřeným podpisem (neučiní-li odpovědný zástupce toto prohlášení osobně před živnostenským úřadem);**
- **Doklad prokazující právní důvod pro užívání prostor, do nichž OSVČ umístila sídlo, liší-li se od jejího bydliště.**





## VOLNÁ ŽIVNOST

Na rozdíl od předchozích živností, volné živnosti umožňují podnikat bez potřeby konkrétní odborné způsobilosti. O jaké činnosti se tedy jedná?

- Reklamní činnost, marketing, mediální zastoupení;
- Návrhářská, designérská, aranžérská činnost a modeling;
- Fotografické služby;
- Překladatelská a tlumočnická činnost;
- Poskytování software, poradenství v oblasti IT, zpracování dat, hostingové a související činnosti a webové portály;
- Provozování cestovní agentury a průvodcovská činnost;
- Mimoškolní výchova a vzdělávání, pořádání kurzů, školení, včetně lektorské činnosti;
- Provozování kulturních, kulturně-vzdělávacích a zábavních zařízení, pořádání kulturních produkcí, zábav, výstav, veletrhů, přehlídek atd.;
- Provozování tělovýchovných a sportovních zařízení a organizování sportovní činnosti;
- Praní pro domácnost, žehlení, opravy a údržba oděvů, bytového textilu a osobního zboží;
- Opravy a údržba potřeb pro domácnost;
- Poskytování služeb pro rodinu a domácnost;
- Příprava a vypracování technických návrhů, grafické a kresličské práce;
- Sklenářské práce, rámování a paspartování;
- Umělecko-řemeslné zpracování kovů;
- Broušení technického a šperkového kamene;
- Výroba a zpracování skla;
- Zpracování dřeva, výroba dřevěných, korkových, proutěných a slaměných výrobků;
- Výroba textilií, textilních výrobků, oděvů a oděvních doplňků;
- Výroba a opravy obuvi, brašnářského a sedlářského zboží;
- Pronájem a půjčování věcí movitých;
- Ubytovací služby;
- Skladování, balení zboží, manipulace s nákladem a technické činnosti v dopravě;
- Údržba motorových vozidel a jejich příslušenství;
- Zprostředkování obchodu a služeb;
- Velkoobchod a maloobchod;
- Zastavárenská činnost a maloobchod s použitým zbožím;
- Výroba školních a kancelářských potřeb, výroba bižuterie, upomínkových předmětů atd.;
- Výroba, opravy a údržba sportovních potřeb, her, hraček a dětských kočárků;
- Výroba jízdních kol, vozíků pro invalidy a jiných nemotorových dopravních prostředků;
- Výroba a opravy čalounických výrobků;
- atd.



## Rozlišení na činnost hlavní a vedlejší

Základní podnikatelskou činností OSVČ je činnost hlavní a OSVČ musí při jejím výkonu platit zálohy na zdravotní a sociální pojištění. Podnikání v této formě je dominantním zdrojem příjmů.

Naopak vedlejší podnikatelská činnost slouží spíše jako přivýdělek. Liší se především podmínkami pro povinné odvody a zálohy. Vedlejší podnikatelskou činnost vykonává OSVČ, pokud splní některé z podmínek stanovených zákonem. Jedná se zejména o doložení některé z následujících skutečností:

- Jste zaměstnanec (a zaměstnavatel za Vás odvádí pojistné);
- Řádný nebo předčasný starobní důchod;
- Nárok na invalidní důchod;
- Nárok na rodičovský příspěvek, mateřskou nebo nemocenskou kvůli těhotenství a porodu z nemocenského pojištění zaměstnanců;
- Osobní péče o dítě mladší 10 let;
- Student (do 26 let, pokud se soustavně připravuje na budoucí povolání).



Při přechodu z hlavní činnosti na vedlejší (např.: při nástupu do zaměstnání či při splnění jiné podmínky pro vedlejší činnost) se pouze příslušně změní platby zálohy na režim vedlejší činnosti.

# Podnikání bez živnosti

Na základě ustanovení občanského zákoníku je však **možné podnikat v některých oborech i bez živnostenského oprávnění**. Živnost je z pohledu tohoto zákona pouze jednou z forem podnikání.

Mimo živnost lze podnikat např. v oborech jako:

- zemědělská výroba;
- lesní a vodní hospodářství;
- autorská činnost;
- nezávislá povolání (herci, hudebníci, spisovatelé);
- lékaři;
- znalci;
- makléři;
- advokáti;
- daňoví poradci atd.

Někdy však může být výhodnější i pro tyto činnosti živnost mít, např. z hlediska zdanění.



*Jeden podnikatel může provozovat i více živností, podmínkou však je, aby měl pro každou z nich patřičné oprávnění.*



# OSVČ jako zaměstnavatel

Pokud se OSVČ stane zaměstnavatelem – tedy má zaměstnance na hlavní pracovní poměr (HPP), na dohodu o provedení práce (DPP), nebo dohodu o pracovní činnosti (DPC) – **musí se registrovat na příslušných úřadech jako zaměstnavatel** (tj. na finanční úřad, zdravotní pojišťovnu, Českou správu sociálního zabezpečení atd.).

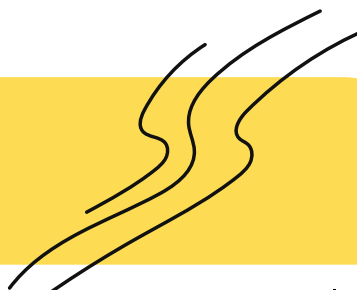
Tím vznikají vůči zaměstnanci různé povinnosti, např. po nahlášení na finanční úřad musí podávat měsíční přehledy; také musí uzavřít zákonné pojištění odpovědnosti zaměstnavatele za škodu při pracovním úrazu nebo nemoci z povolání apod.

Na příslušné správě sociálního zabezpečení se vyplní **příhláška do registru zaměstnavatelů a za každého zaměstnance se vyplní oznámení o vstupu do zaměstnání**.

Na finančním úřadě je nutné se zaregistrovat formulářem – příhláška k registraci fyzické osoby/právnícké osoby k dani z příjmů jako plátce daně z příjmů ze závislé činnosti a funkčních požitků (HPP, DPC) nebo daně z příjmů vybírané srážkou podle zvláštní sazby daně (DPP).

V případě odhlášky z registru zaměstnavatelů je nutné vyplnit tiskopis "odhláška z registru zaměstnavatelů".

V případě zdravotní pojišťovny se předkládá příhláška a evidenční list zaměstnavatele nebo hromadné oznámení zaměstnavatele; stejným tiskopisem proběhne též odhlášení.



# Základní povinnosti podnikatele



Živnostenský zákon ukládá podnikajícím OSVČ i několik důležitých povinností, které musí v průběhu podnikání plnit. Mezi ně patří zejména:

- Vystupovat pod svou obchodní firmou a v obchodní dokumentaci (fakturách apod.) uvádět své identifikační údaje (jméno, název, sídlo, IČO);
- Řádně označit provozovnu s uvedením základních informací (odpovědná osoba, číslo provozovny, IČO, otevírací doba);
- Zajistit účast odpovědného zástupce v potřebném rozsahu, pokud provozuje živnost jeho prostřednictvím;
- Zodpovídat za odbornou způsobilost zaměstnanců pro výkon povolání stanovenou zvláštními právními předpisy, za znalost bezpečnostních předpisů a předpisů upravujících ochranu veřejného zdraví;
- Zajistit, aby v provozovně určené pro prodej zboží nebo poskytování služeb spotřebitelům byla v prodejní nebo provozní době přítomna osoba se znalostí češtiny nebo slovenštiny;
- Komunikovat s příslušnými živnostenskými úřady – prokazovat totožnost svojí i osob provozujících jeho podnikání či odpovědných zástupců, hlásit změny týkající se podnikání (např. adresy sídla a místa podnikání, přerušování podnikání, ukončení podnikání).

# Účetnictví OSVČ

OSVČ může své účetnictví vést trojí formou – evidencí příjmů, daňovou evidencí, nebo (podvojným) účetnictvím.

**Nejjednodušší pro začínající OSVČ je evidence příjmů (pokud chce zdanit příjmy prostřednictvím paušálních výdajů) a daňová evidence, neboť v tom případě stačí evidovat pouze dvě základní položky – příjmy/výdaje a majetek/závazky.**

Níže naleznete stručné představení těchto hlavních způsobů vedení účetnictví. Více informací naleznete na stránkách projektu: <https://www.podnikejvcesku.cz/jak-zacit-podnikat-v-cechach/>



## Evidence příjmů

OSVČ, která chce pro zdanění uplatňovat výdaje procentem z příjmů (paušální výdaje), je povinna vést záznamy o příjmech a evidovat pohledávky vzniklé v souvislosti s činnostmi, ze kterých příjem vyplývá.

Postačí přehledné vedení příjmů formou jednoduché tabulky zachycující zejména textové označení příjmu, datum, částku ev. další údaje dle specifických potřeb (typu) podnikání OSVČ. Obdobné se týká evidence pohledávek.

## Daňová evidence

Daňová evidence OSVČ není „účetnictvím“ ve vlastním slova smyslu – jde o velmi jednoduchý systém evidence pouze dvou základních položek (příjmy/výdaje & majetek/závazky).

Daňovou evidenci si OSVČ povede v případě, že chce v příznání k dani z příjmu uplatnit výdaje podle skutečnosti, tedy podle jednotlivých dokladů, které je nutno řádně evidovat a archivovat.

## Podvojně účetnictví

Účetnictví jako takové je upraveno zákonem o účetnictví a má podrobně ukázat hospodaření podnikatele. Účetnictví musí vést podnikatelé zapsaní v obchodním rejstříku. Účetnictví zahrnuje zejména údaje o stavu majetku, o jeho pohybech, o aktivech, závazcích, nákladech, výnosech. Fyzická OSVČ však v praxi plnohodnotné účetnictví zpravidla neprovádí a využije výše uvedených jednodušších nástrojů.

# Daňové povinnosti OSVČ

Po zahájení podnikatelské činnosti se OSVČ s trvalým bydlištěm či pobytem v ČR musí registrovat k dani z příjmů fyzických osob. Lhůta pro podání přihlášky k registraci poplatníka k dani z příjmů fyzických osob činí 15 dnů.

Po přihlášení živnosti na finančním úřadu (přes Jednotný registrační formulář či přímo na finančním úřadu) zašle tento úřad rozhodnutí o registraci a přidělí daňové identifikační číslo (DIČ), které musí OSVČ užívat při komunikaci s finančním úřadem nebo je uvádět na daňových dokladech.

Po skončení běžného roku musí OSVČ, která není od této povinnosti osvobozena, podat daňové přiznání a zaplatit daň z příjmu a podat přehled příjmů a výdajů na Českou správu sociálního zabezpečení a zdravotní pojišťovnu.

Poslední termín pro podání daňového přiznání je 1. dubna následujícího roku a ve stejném termínu je třeba zaplatit vypočtenou daň; využívá-li OSVČ daňového poradce, posouvá se termín odevzdání daňového přiznání do konce června.

## DAŇOVÉ PŘIZNÁNÍ

Daňové přiznání musí OSVČ podat pouze v případě, že v předešlém roce měla příjem z podnikání, který přesáhl 50 000 Kč počínaje rokem 2023.

Co to je daňové přiznání a jak jej připravit? Podívejte se na:

[www.podnikejvcesku.cz/jak-zacit-podnikat-v-cechach/](http://www.podnikejvcesku.cz/jak-zacit-podnikat-v-cechach/)

## ZDANĚNÍ PŘÍJMŮ

Existují dva základní přístupy pro zdanění OSVČ – na základě paušálních výdajů (procento z příjmů) a příjmy uvedené na základě daňové evidence.

Jaké jsou jejich výhody a nevýhody? Podívejte se na:

[www.podnikejvcesku.cz/jak-zacit-podnikat-v-cechach/](http://www.podnikejvcesku.cz/jak-zacit-podnikat-v-cechach/)



*Silniční daň - pokud OSVČ používá při svém podnikání automobil, musí platit čtvrtletně zálohy na silniční daň a po konci roku podat daňové přiznání (nejpozději do 31. ledna následujícího roku).*

# Půjčky pro začínající podnikatele

Jedním ze základních problémů začínajícího podnikatele OSVČ i nově vzniklé společnosti je **financování podnikatelské činnosti**. Přístup k financování pro malé, začínající podnikatele a podniky je vždy složitější než v případě velkých firem. Úvěry poskytují jak banky, tak různé další finanční instituce.

Rozsah úvěrů se pohybuje **v rozmezí desetitisíců až milionů korun**, většinou je nutné za ně ručit majetkem nebo podílem v podniku. Úvěrující instituce bude vyžadovat základní dokumentaci k podnikání – např. **rozpracovaný podnikatelský záměr** apod. Mezi půjčky pro podnikatele se řadí například kontokorentní úvěr nebo kreditní karta s úvěrovým limitem. Účelová půjčka má většinou nižší úroky než půjčka neúčelová.



## Možnost získání státní podpory – úvěr a záruka od Národní rozvojové banky

*Začínající podnikatelé mohou získat od pracovního úřadu příspěvek na zahájení individuálního podnikání, v letošním roce v rozsahu do cca 240 000 Kč.*

*Začínající podnikatelé (OSVČ i s.r.o.) mohou rovněž získat státní podporu formou zvýhodněných úvěrů a záruk od Národní rozvojové banky (dále NRB). Jde o banku, která je speciálním ekonomickým subjektem s většinouovou účastí státu a poskytuje pomocí vládou schválených programů podporu malým a středním podnikatelům, právě pomocí výhodných úvěrů.*

*Je důležité přesně specifikovat, k jakému účelu se peníze pro podnikání využijí, bezúčelné úvěry NRB neposkytuje. Vedle úvěrů lze od NRB také získat specifickou záruku, která podpoří získání běžného komerčního úvěru od komerčních bank.*



# Další způsoby podnikání

## PODNIKÁNÍ PROSTŘEDNICTVÍM S.R.O.

Zkratka „s.r.o.“ představuje další formu podnikání – formou **společnosti s ručením omezeným**. Tato podnikatelská forma se liší od živnostníka v mnoha ohledech. S.r.o. je právnická osoba s níž je společník vlastnický propojen. Jednoduše řečeno, jedná se o založení firmy jako takové.

Založení s.r.o. má samozřejmě řadu formálních náležitostí, což je složitější než zahájení podnikání formou OSVČ. Má ale velkou výhodu například v tom, že chrání majetek podnikatele, který ručí za podnikání, pouze do výše svého vkladu do s.r.o.

Založení s.r.o. má několik na sebe věcně a časově navazujících kroků. Před zahájením formálních kroků ve vztahu k úřadům si musí budoucí podnikatel ujasnit řadu základních věcí. Musí si především **zvolit předmět podnikání** (doporučuje se zpracování alespoň jednoduchého podnikatelského plánu), **název společnosti**, **sídlo společnosti**, resp. provozovny, zvážit **výši základního kapitálu**.



Více o s.r.o. naleznete na [www.podnikejvcesku.cz/jak-zacit-podnikat-v-cechach/](http://www.podnikejvcesku.cz/jak-zacit-podnikat-v-cechach/)

## PODNIKÁNÍ PROSTŘEDNICTVÍM AKCIOVÉ SPOLEČNOSTI

Založení akciové společnosti pro zahájení podnikání je složitější a začínající podnikatelé tuto formu podnikání z praktických důvodů spíše nevolí.



# Přerušeni nebo pokračování v živnosti

Podnikatel **může provozování své živnosti kdykoli přerušit bez udání důvodu**. Doba, na níž je živnost přerušena není nijak omezena, podnikatel může uvést dobu, na níž živnost přerušuje, ale může ji přerušit i na neurčito.

Přerušeni provozování živnosti na dobu delší než 6 měsíců však je podnikatel povinen předem písemně oznámit živnostenskému úřadu. Živnost je přerušena dnem doručení oznámení o přerušeni provozování živnosti živnostenskému úřadu nebo pozdějším datem uvedeným v oznámení.

Pokračování v provozování živnosti je podnikatel povinen předem písemně oznámit živnostenskému úřadu. Přerušeni a obnovení živnosti je nutné rovněž oznámit ČSSZ a příslušné zdravotní pojišťovně.

## ZAHÁJENÍ NEBO UKONČENÍ ŽIVNOSTI V PROVOZOVNĚ



Podnikatel provozuje svoji živnost na určitém místě – provozovně. **Provozovnou může být vlastní byt podnikatele, či samostatné místnosti a prostory; může jí být také stánek či pouhý výdejní automat umístěný kdekoli.**

Na žádost živnostenského úřadu je podnikatel povinen prokázat vlastnické nebo užívací právo k objektu nebo místnostem provozovny. Podnikatel je také povinen zajistit, aby provozovna byla způsobilá pro provozování živnosti podle zvláštních právních předpisů (např. stavebního zákona).



## O AMSP ČR

Asociace malých a středních podniků a živnostníků České republiky byla založena v r. 2001 jako politicky nezávislý subjekt, který je hlavním reprezentantem nejširšího podnikatelského segmentu v ČR. Zastřešuje malé a střední podniky, živnostníky a dále spolky, cechy a sdružení zastupující konkrétní profesní zájmy. Hlavní aktivity směřuje asociace do devíti oblastí malého a středního podnikání: digitalizace v podnikání, začínající podnikatelé, rodinné firmy, řemeslníci, ženy v podnikání, obchodní provozovny, malé restaurace, drobní pěstitelé a podnikatelé na venkově a podnikatelé 55+.



ASOCIACE MALÝCH A STŘEDNÍCH  
PODNIKŮ A ŽIVNOSTNÍKŮ ČR







SMB Norge

Endrer premisene for norsk næringspolitikk



[www.podnikejvcesku.cz](http://www.podnikejvcesku.cz)

Iceland   
Liechtenstein   
Norway grants   
Norway grants 



Projekt ROSE je podpořen z Norských fondů 2014 – 2021 v rámci programu Sociální dialog a důstojná práce.

Asociace malých a středních podniků a živnostníků České republiky  
Sokolovská 100/94 (Meteor Centre Office Park B),  
186 00 Praha 8 - Karlín  
+420 236 080 454 | [amsp@amsp.cz](mailto:amsp@amsp.cz) | [www.amsp.cz](http://www.amsp.cz)